

【平成21年度】長南町の給与・定員管理等について

1 総括

(1) 人件費の状況（平成20年度普通会計決算）

区分	住民基本台帳人口 (平成20年度末)	歳出額 A	実質収支	人件費 B	人件費率 B/A	(参考) 平成19年度の人件費率
20年度	9,687人	3,917,354千円	174,241千円	1,107,179千円	28.26%	19.96%

(注) 人件費には、特別職に支給される給料、報酬等を含む。

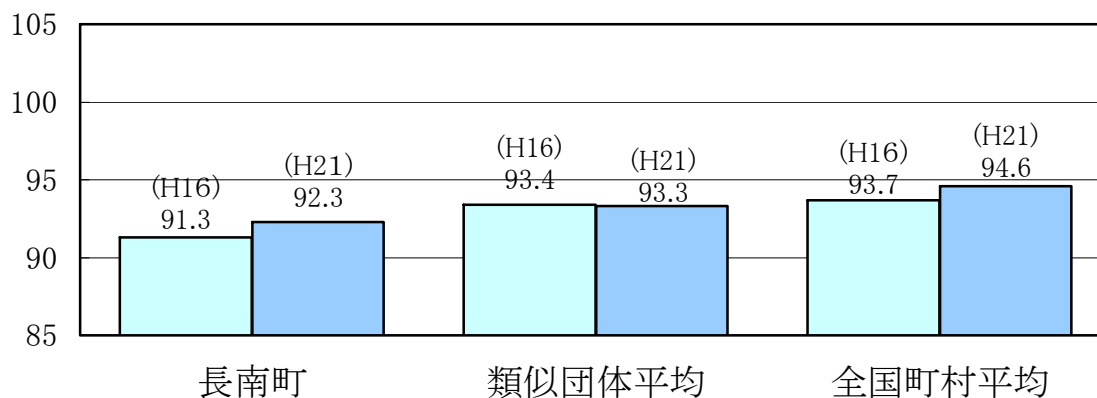
(2) 職員給与費の状況（普通会計決算）

区分	職員数 A	給与費				一人当たり 給与費 B/A	(参考)類似団体平均 一人当たり給与費
		給料	職員手当	期末・勤勉手当	計 B		
20年度	人 128	千円 467,709	千円 48,961	千円 187,503	千円 704,173	千円 5,501	千円 5,898

- (注) 1 職員手当には退職手当を含まない。
 2 職員数は、平成20年4月1日現在の人数である。
 3 職員数には、特別職（町長、副町長）・教育長及び長生郡市広域市町村圏組合への派遣者を含まない。

(3) 特記事項

(4) ラスパイレス指数の状況（各年4月1日現在）



- (注) 1 ラスパイレス指数とは、国家公務員の給与水準を100とした場合の地方公務員の給与水準を示す指数である。
 2 類似団体平均とは、人口規模、産業構造が類似している団体のラスパイレス指数を単純平均したものである。

2 職員の平均給与月額、初任給等の状況

(1) 職員の平均年齢、平均給料月額及び平均給与月額の状況（平成21年4月1日現在）

【一般行政職】

区 分	平均年齢	平均給料月額	平均給与月額	平均給与月額 (国ベース)
長南町	43.5 歳	318,022 円	359,252 円	353,035 円
千葉県	44.4 歳	355,669 円	443,531 円	406,162 円
国	41.5 歳	325,521 円	— 円	391,770 円
類似団体	43.4 歳	321,111 円	366,138 円	349,228 円

②技能労務職

区 分	公 務 員					民 間			参 考 A/B
	平均年齢	職員数	平均給料月額	平均給与月額 (A)	平均給与月額 (国ベース)	対応する民間 の類似職種	平均年齢	平均給与月額 (B)	
長南町	48.9 歳	11 人	221,136 円	227,822 円	227,822 円	—	—	—	—
うち用務員	52.3 歳	6 人	244,583 円	252,773 円	252,773 円	用務員	54.5 歳	214,000 円	1.18
うち調理員	44.8 歳	5 人	193,000 円	197,882 円	197,882 円	調理師	43.6 歳	280,300 円	0.71
千葉県	49.9 歳	770 人	331,246 円	386,982 円	366,506 円	—	—	—	—
国	49.2 歳	4,429 人	285,548 円	—	322,737 円	—	—	—	—
類似団体	49.4 歳	8 人	267,875 円	287,050 円	279,481 円	—	—	—	—

(注) 1 「平均給料月額」とは、平成21年4月1日現在における職員の基本給の平均である。

2 「平均給与月額」とは、給料月額と毎月支払われる扶養手当、地域手当、住居手当、時間外勤務手当などのすべての諸手当の額を合計したものであり、地方公務員給与実態調査において明らかにされているものである。

また、「平均給与月額(国ベース)」は、国家公務員の平均給与月額には時間外勤務手当、特殊勤務手当等の手当が含まれていないことから、比較のため国家公務員と同じベースで再計算したものである。

(2) 職員の初任給の状況（平成21年4月1日現在）

区 分	長南町	千葉県	国
一般行政職	大 学 卒	155,700 円	I 種 181,200 円
			II 種 172,200 円
	高 校 卒	135,600 円	144,500 円

(3) 職員の経験年数別・学歴別平均給料月額の状況（平成21年4月1日現在）

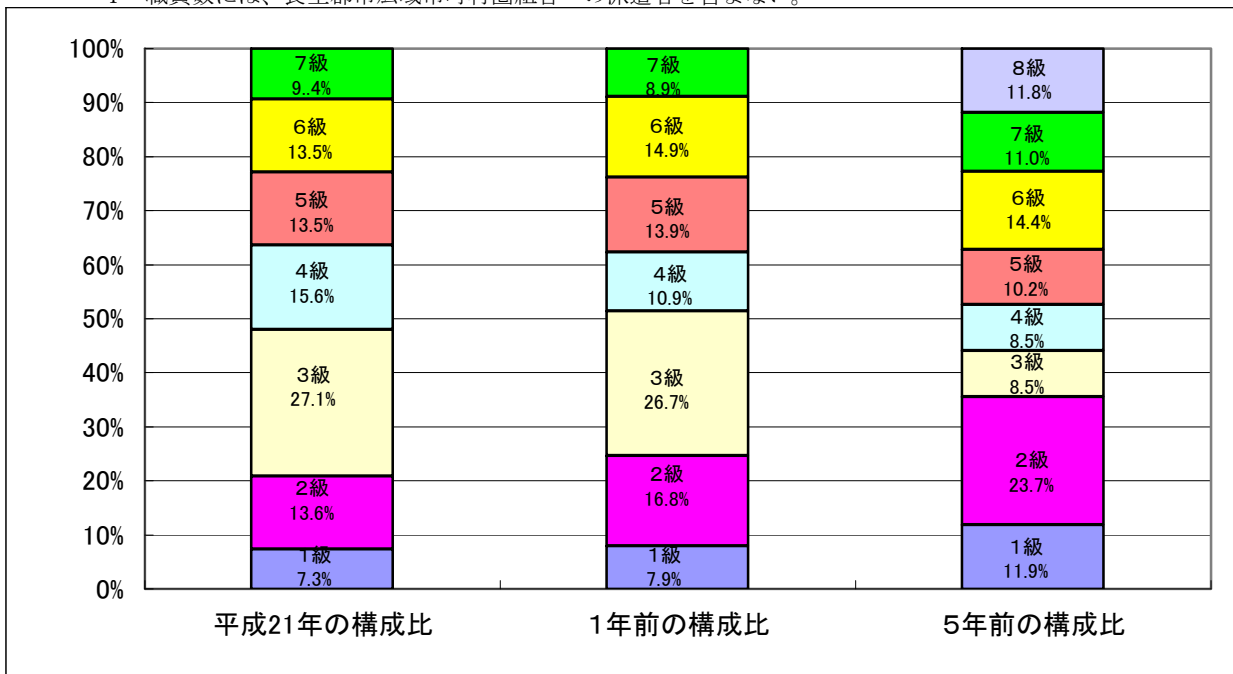
区 分	経験年数10年	経験年数15年	経験年数20年	
一般行政職	大 学 卒	250,560 円	275,667 円	347,833 円
	高 校 卒	232,000 円	252,643 円	294,380 円
技能労務職	高 校 卒	212,600 円	220,500 円	259,433 円

3 一般行政職の級別職員数等の状況

(1) 一般行政職の級別職員数の状況（平成21年4月1日現在）

区分	標準的な職務内容	職員数	構成比
1級	主事補・技師補	7人	7.3%
2級	主事・技師	13人	13.6%
3級	主任主事・主任技師・副主査	26人	27.1%
4級	係長・主査補	15人	15.6%
5級	主査	13人	13.5%
6級	課長補佐・副主幹	13人	13.5%
7級	課長・主幹	9人	9.4%

- (注) 1 長南町の給与条例に基づく給料表の級区分による職員数である。
 2 標準的な職務内容とは、それぞれの級に該当する代表的な職務である。
 3 課長には、事務局長などを含む。
 4 職員数には、長生郡市広域市町村圏組合への派遣者を含まない。



(注) 平成18年に8級制から7級制に変更している。（旧給料表の3級及び4級をそれぞれ統合）

(2) 昇給への勤務成績の反映状況

<p>1. 勤務成績の評定の実施状況 地方公務員法第40条に基づき、育児休業者を除く全職員に勤務成績の評定を実施。</p> <p>2. 昇給への勤務成績の反映状況 人事評価の結果を昇給へ反映</p>

4 職員の手当の状況

(1) 期末手当・勤勉手当

長 南 町	千 葉 県	国
1人当たり平均支給額(平成20年度) 1,255 千円	1人当たり平均支給額(平成20年度) 1,942 千円	—
(平成20年度支給割合) 期末手当 3.0 月分 勤勉手当 1.5 月分 ()月分 ()月分	(平成20年度支給割合) 期末手当 3.0 月分 勤勉手当 1.5 月分 (1.6)月分 (0.75)月分	(平成20年度支給割合) 期末手当 3.0 月分 勤勉手当 1.5 月分 (1.6)月分 (0.75)月分
(加算措置の状況) 職制上の段階、職務の級等による加算措置 ・役職加算 5%~15%	(加算措置の状況) 職制上の段階、職務の級等による加算措置 ・役職加算 5%~20% ・管理職加算 15%・25%	(加算措置の状況) 職制上の段階、職務の級等による加算措置 ・役職加算 5%~20% ・管理職加算 10%~25%

(注) ()内は、再任用職員に係る支給割合である。

【参考】 勤勉手当への勤務実績の反映状況 (一般行政職)

<p>1. 勤務成績の評定の実施状況 地方公務員法第40条に基づき、育児休業者を除く全職員に勤務成績の評定を実施。</p> <p>2. 勤勉手当への勤務実績の反映状況 5段階評価により実施している。</p>

(2) 退職手当 (平成21年4月1日現在)

長 南 町	国
(支給率) 自己都合 勸奨・定年	(支給率) 自己都合 勸奨・定年
勤続20年 23.50 月分 30.55 月分	勤続20年 23.50 月分 30.55 月分
勤続25年 33.50 月分 41.34 月分	勤続25年 33.50 月分 41.34 月分
勤続35年 47.50 月分 59.28 月分	勤続35年 47.50 月分 59.28 月分
最高限度額 59.28 月分 59.28 月分	最高限度額 59.28 月分 59.28 月分
その他の加算措置 定年前早期退職特例措置 (2%~20%加算)	その他の加算措置 定年前早期退職特例措置 (2%~20%加算)
(退職時特別昇給)	
1人当たり平均支給額 20,130 千円	

(注) 退職手当の1人当たり平均支給額は、平成20年度に退職した職員に支給された平均額である。

(3) 地域手当

(平成21年4月1日現在)

支給実績(平成20年度決算)		—	千円
支給職員1人当たり平均支給年額(平成20年度決算)		—	千円
支給対象地域	支給率	支給対象職員数	国の制度(支給率)
—	— %	— 人	— %

(注) 地域手当の支給に関しては、条例上は支給することとしているが、現在特例条項を設け支給していない。

(22年度の制度完成時)

支給対象地域	支給率	国の制度(支給率)
—	— %	— %

(注) 国の制度では、平成22年度での完成を目指して、平成18年度から支給率を段階的に引き上げることとしている。

(4) 特殊勤務手当 (平成21年4月1日現在)

支給実績(平成20年度決算)		684 千円	
支給職員1人当たり平均支給年額(平成20年度決算)		85,500 円	
職員全体に占める手当支給職員の割合(平成20年度)		5.3 %	
手当の種類(手当数)		5件	
手当の名称	主な支給対象職員	主な支給対象業務	左記職員に対する支給単価
感染症処理手当	担当課職員	感染症従事者に対する手当	作業1回につき 600円
危険作業手当	担当課職員	危険作業従事者に対する手当	作業1時間につき 300円
行旅病人及び死亡者取扱手当	担当課職員	旅行中の病人や死亡者を扱う際の手当	取扱1件につき 病人の場合600円 死亡人の場合 1,000円
保安責任者従事手当	担当課職員	ガス主任者に対する手当	甲種 月額 20,000円 乙種 月額 10,000円 夜間、休日等の突発的事故等の対応 500円
処理要員手当	担当課職員	事故等に対応するための待機者に対する手当	月額 6,000円

(5) 時間外勤務手当

支給実績(平成20年度決算)	5,123 千円
職員1人当たり平均支給年額(平成20年度決算)	58 千円
支給実績(平成19年度決算)	9,016 千円
職員1人当たり平均支給年額(平成19年度決算)	90 千円

(6) その他の手当 (平成21年4月1日現在)

手当名	内容及び支給単価	国の制度との異同	国の制度と異なる内容	支給実績 (平成20年度決算)	支給職員1人当たり 平均支給年額 (平成20年度決算)
扶養手当	配偶者…13,000円 配偶者のいない者の1人目… 11,000円 その他…6,500円 特定期間の加算…5,000円	同じ	同じ	17,174 千円	256,338 円
住居手当	職員の居住する借家 …11,000円～27,000円 自宅…1,000円	一部異	自宅支給用件 町…1,000円 国…2,500円	5,319 千円	102,291 円
通勤手当	通勤距離片道2km以上 2,500円～	異	使用距離区分	8,706 千円	65,466 円
管理職手当	課長・主幹…8% 補佐…4%、副主幹…3%	—	—	9,226 千円	288,321 円
宿日直手当	一般の宿日直…4,200円	同じ	同じ	6,501 千円	60,763 円

5 特別職の報酬等の状況 (平成21年4月1日現在)

区分	給料	月額	額	等
給料報酬	町長	788,000円	(参考)類似団体における最高/最低額	
	副町長	639,000円	850,000 円 /	306,400 円
	議長	284,000円	680,000 円 /	304,500 円
報	副議長	237,000円	370,000 円 /	205,000 円
	議長	213,000円	320,000 円 /	164,900 円
	議員		300,000 円 /	145,500 円
期末手当	町長	(平成20年度支給割合)		
	副町長	4.35 月分		
議	議長	(平成20年度支給割合)		
	副議長	4.35 月分		
退職手当	町長	(算定方式)	(1期の手当額)	(支給時期)
	副町長	在職月 在職月数×45/100	17,020,800円	任期毎
	備考	方式 在職月数×25/100	7,668,000円	任期毎

(注) 退職手当の「1期の手当額」は、4月1日現在の給料月額及び支給率に基づき、1期(4年=48月)勤めた場合における退職手当の見込額である。

6 職員数の状況

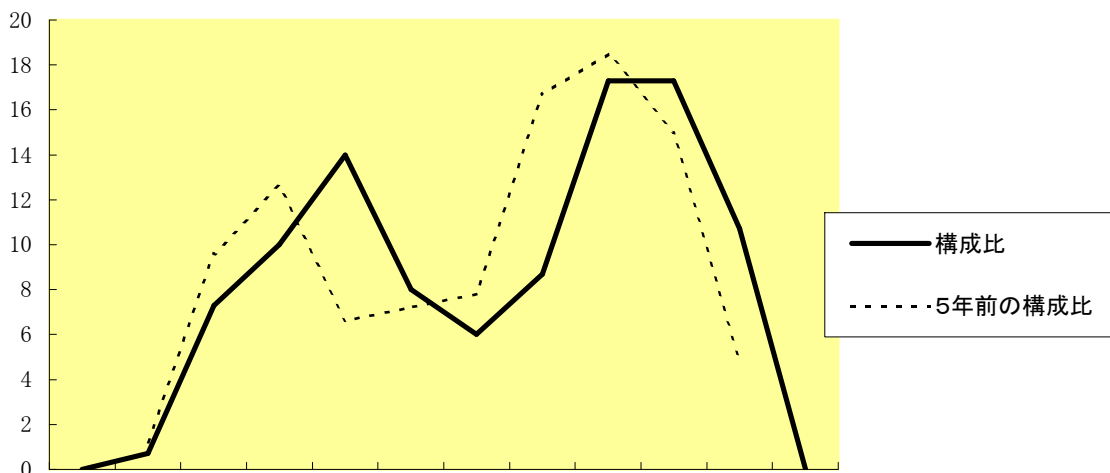
(1) 部門別職員数の状況と主な増減理由

(各年4月1日現在)

部 門	区 分	職 員 数		対前年 増減数	主 な 増 減 理 由	
		平成20年	平成21年			
普通会計部門	一般行政部門	議 会	2	2		
		総 務	30	29	▲ 1	組織・機構の改革に伴う職員の減
		税 務	8	7	▲ 1	組織・機構の改革に伴う職員の減
		農林水産	9	8	▲ 1	組織・機構の改革に伴う職員の減
		商 工	2	2		
		土 木	12	10	▲ 2	組織・機構の改革に伴う職員の減
		民 生	27	26	▲ 1	組織・機構の改革に伴う職員の減
		衛 生	11	12	1	組織・機構の改革に伴う職員の増
	計	101	96	▲ 5	<参考> 人口1万人当たり職員数 99.1 人 (類似団体の人口1万人当たり職員数 人)	
	教育部門	27	26	▲ 1	組織・機構の改革に伴う職員の減	
消防部門	—	—	—			
小 計	128	122	▲ 6	<参考> 人口1万人当たり職員数 125.9 人 (類似団体の人口1万人当たり職員数 人)		
公営企業計業部等門	下水道	1	1			
	その他	21	21			
	小 計	22	22			
合 計		150	144	▲ 6	<参考> 人口1万人当たり職員数 148.7 人 [165] [165] []	

(注) 1 職員数は一般職に属する職員数である。
2 []内は、条例定数の合計である。

(2) 年齢別職員構成の状況 (平成20年4月1日現在)



区分	20歳未満	20歳～23歳	24歳～27歳	28歳～31歳	32歳～35歳	36歳～39歳	40歳～43歳	44歳～47歳	48歳～51歳	52歳～55歳	56歳～59歳	60歳以上	計
職員数	人	1	9	9	23	16	7	10	23	26	20	人	144

(3) 定員管理の数値目標及び進捗状況

①平成17年4月1日～平成22年4月1日における定員管理の数値目標

平成17年4月1日 職員数	平成22年4月1日 職員数	純減数	純減率
人	人	人	%
166	156	10	約6.0

(参考) 長南町行財政改革『集中改革プラン』における定員管理の数値目標(数・率)

計画期間		数値目標
始期	終期	
平成18年4月1日	平成23年3月31日	減少率:約6.0%(▲10人)

②定員管理の数値目標の年次別進捗状況(実績)の概要

(各年4月1日現在)

部門	区分	17年	18年	19年	20年	21年	17年～21年	(参考) 数値目標
		計画始期	1年目	2年目	3年目	4年目	計	
一般行政	職員数	107	105	107	101	96	—	100
	増減		▲2		▲6	▲11	(157.1%)	▲7
教育	職員数	35	36	31	27	26	—	33
	増減		1	▲4	▲8	▲9	(450.0%)	▲2
消防	職員数	—	—	—	—	—	—	—
	増減		—	—	—	—	—	—
公営企業 等会計	職員数	24	21	21	22	22	—	23
	増減		▲3	▲3	▲2	▲2	(200.0%)	▲1
計	職員数	166	162	159	150	144	—	156
	増減		▲4	▲7	▲16	▲22	(220.0%)	▲10

(注) 1 計画期間は、17年～22年の5年間である。

2 (%)内の数値は、数値目標に対する進捗率を示す。

3 増減は、各年の欄にあっては対前年比の職員増減数を、計の欄にあっては計画1年目以降現年までの職員増減数の累計を示す。

長南町の人事行政運営等の状況について

『長南町人事行政の運営等の状況の公表に関する条例』に基づき、公務員の能率的かつ適正な運営を推進するため、町職員の任免、給与、勤務時間その他の勤務条件、分限及び懲戒、服務、研修及び勤務成績の評定並びに福祉等の人事行政の運営の状況などについてお知らせいたします。

1 職員の任免及び職員数の状況

(1) 職員数（平成21年4月1日現在）

区分	町長 事務部局	教育委員会 事務部局	議 会 事務部局	農業委員会 事務部局	合 計	備 考
職員数	121人	27人	2人	0人	150人	H20.4.1現在
職員数	116人	26人	2人	0人	144人	H21.4.1現在

(2) 採用・退職者数について（平成20年度）

区 分	採用者数	退職者数
人 数	2人	10人

(注) 採用者数・退職者数には、他団体への派遣及び任期満了により復帰した職員数も含む。

2 職員の勤務時間その他の勤務条件の状況

勤務時間の状況について（平成21年4月1日現在）

開始時刻	終了時刻	休憩
8:30	17:15	12:00～ 13:00

3 職員の分限及び懲戒処分の状況

(1) 職員の分限処分の状況について（平成20年度）

降任	免職	休職	降給
—	—	11人	—

(注) 地方公務員制度実態調査に準じ、同一の職員が複数回にわたって処分に付された場合は重複して計上している。

(2) 職員の懲戒処分の状況について（平成20年度）

戒告	減給	停職	免職	訓告等
—	—	—	—	—

4 職員の服務の状況

(1) 年次休暇の状況について（平成20年）

平均使用日数	消化率
6.8日	17.2%

(2) 育児休業及び部分休業の状況について（平成20年度）

	育児休業 取得者数	部分休業 取得者数	
		うち両休業 取得者数	
男性職員	—	—	—
女性職員	4	—	—
計	4	—	—

5 職員の研修及び勤務成績の評定の状況

- (1) 職員研修実施状況
職場内の課長を講師とした職場内職員研修を始め、長生郡市広域市町村圏組合による階層別研修、研修機関(千葉県自治研修センター)による専門研修を中心に実施しています。
- (2) 勤務成績の評定の概要及び結果の活用状況
職員の執務について、定期的に能力や実績などに関して勤務成績の評定を行い、その評定結果を勤勉手当に反映させています。

6 職員の福祉及び利益の保護の状況

- (1) 健康診断の実施状況(平成20年度)

区	分	受診者数
定期健康診断	結核検診	127人
	成人病予防検査(35歳以上)	86人

- (2) 公務災害補償等(平成20年度)

区分	認定件数
公務災害	0件
通勤災害	0件

7 千葉県市町村公平委員会からの業務の状況報告

- (1) 勤務条件に関する措置の要求に係る事項
該当する案件はなかった。
- (2) 不利益処分に関する不服申立てに関する事項
該当する案件はなかった。