

【平成24年度】長南町の給与・定員管理等について

1 総括

(1) 人件費の状況（平成23年度普通会計決算）

| 区分   | 住民基本台帳人口<br>(平成23年度末) | 歳出額<br>A        | 実質収支          | 人件費<br>B        | 人件費率<br>B/A | (参考)<br>平成22年度の人件費率 |
|------|-----------------------|-----------------|---------------|-----------------|-------------|---------------------|
| 23年度 | 人<br>9,191            | 千円<br>4,370,434 | 千円<br>242,916 | 千円<br>1,054,440 | %<br>24.13  | %<br>25.74          |

(注) 人件費には、特別職に支給される給料、報酬等を含む。

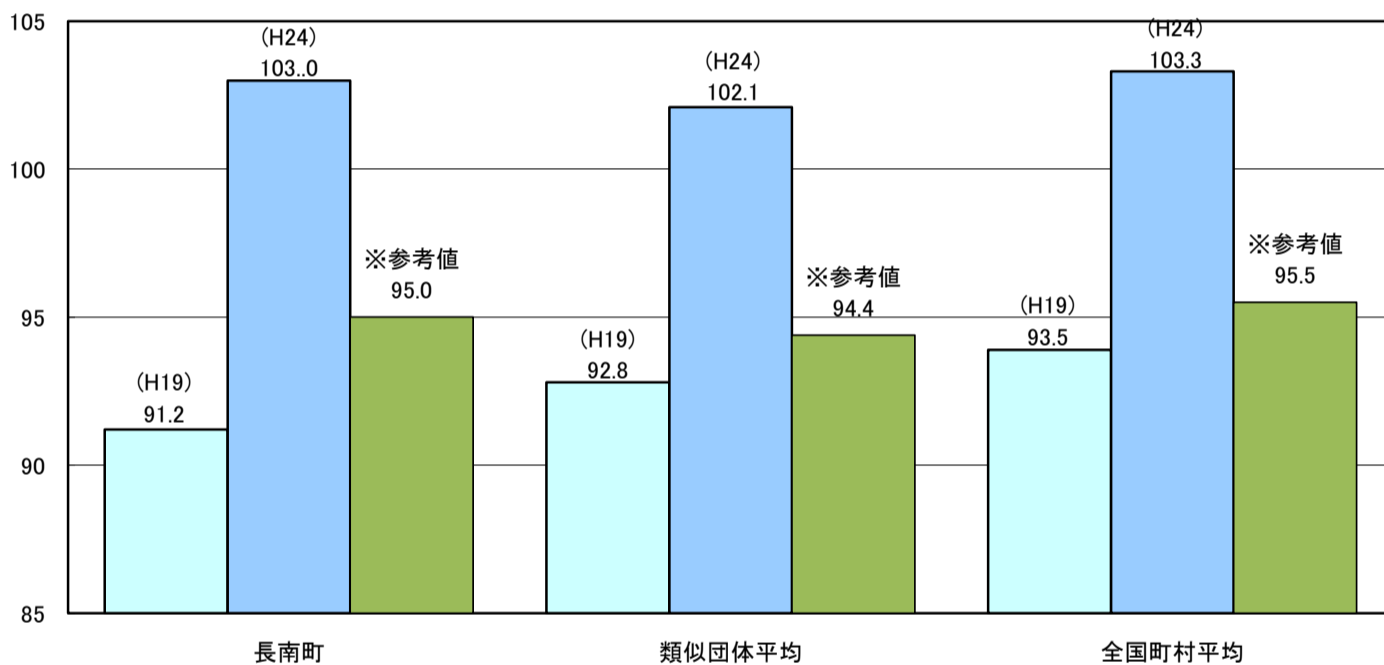
(2) 職員給与費の状況（普通会計決算）

| 区分   | 職員数<br>A | 給与費           |              |               |               | 一人当たり<br>給与費 B/A | (参考)類似団体平均<br>一人当たり給与費 |
|------|----------|---------------|--------------|---------------|---------------|------------------|------------------------|
|      |          | 給料            | 職員手当         | 期末・勤勉手当       | 計 B           |                  |                        |
| 23年度 | 人<br>115 | 千円<br>418,440 | 千円<br>52,698 | 千円<br>146,797 | 千円<br>617,935 | 千円<br>5,373      | 千円<br>5,545            |

(注) 1 職員手当には退職手当を含まない。  
2 職員数は、平成23年4月1日現在の人数である。  
3 職員数には、特別職（町長、副町長）・教育長及び長生郡市広域市町村圏組合への派遣者を含まない。

(3) 特記事項

(4) ラスパイレス指数の状況（各年4月1日現在）



(注) 1 ラスパイレス指数とは、国家公務員の給与水準を100とした場合の地方公務員の給与水準を示す指数である。  
2 類似団体平均とは、人口規模、産業構造が類似している団体のラスパイレス指数を単純平均したものである。  
3 「参考値」は、国家公務員の時限的な（2年間）給与改定特例法による措置がないとした場合の値である。

2 一般行政職給料表の状況（平成24年4月1日現在）

(単位:円)

|               | 1級      | 2級      | 3級      | 4級      | 5級      | 6級      | 7級      | 8級      |
|---------------|---------|---------|---------|---------|---------|---------|---------|---------|
| 1号給の<br>給料月額  | 135,600 | 185,800 | 222,900 | 261,900 | 289,200 | 320,600 | 366,200 | 413,700 |
| 最高号給の<br>給料月額 | 243,700 | 307,800 | 354,700 | 388,300 | 400,600 | 422,600 | 456,200 | 478,200 |

(注) 給料月額は、給与抑制措置を行う前のものである。

3 職員の平均給与月額、初任給等の状況

(1) 職員の平均年齢、平均給料月額及び平均給与月額の状況（平成24年4月1日現在）

①一般行政職

| 区分   | 平均年齢   | 平均給料月額              | 平均給与月額    | 平均給与月額<br>(国ベース)    |
|------|--------|---------------------|-----------|---------------------|
| 長南町  | 43.0 歳 | 314,100 円           | 358,300 円 | 337,537 円           |
| 千葉県  | 43.3 歳 | 343,784 円           | 433,098 円 | 393,538 円           |
| 国    | 42.8 歳 | 304,944 (329,917) 円 | — 円       | 372,906 (401,789) 円 |
| 類似団体 | 43.1 歳 | 314,214 円           | 356,072 円 | 340,467 円           |

②技能労務職

| 区分    | 公務員    |         |                        |               |                        | 民間              |        |               | 参考<br>A/B |
|-------|--------|---------|------------------------|---------------|------------------------|-----------------|--------|---------------|-----------|
|       | 平均年齢   | 職員数     | 平均給料月額                 | 平均給与月額<br>(A) | 平均給与月額<br>(国ベース)       | 対応する民間<br>の類似職種 | 平均年齢   | 平均給与月額<br>(B) |           |
| 長南町   | 49.0 歳 | 8 人     | 229,700 円              | 242,800 円     | 229,600 円              | —               | —      | —             | —         |
| うち用務員 | 53.0 歳 | 4 人     | 248,500 円              | 269,500 円     | 248,500 円              | 用務員             | 53.5 歳 | 206,600 円     | 1.30      |
| うち調理員 | 44.9 歳 | 4 人     | 210,700 円              | 215,900 円     | 210,700 円              | 調理士             | 42.5 歳 | 276,900 円     | 0.78      |
| 千葉県   | 51.4 歳 | 637 人   | 328,729 円              | 383,739 円     | 364,227 円              | —               | —      | —             | —         |
| 国     | 49.7 歳 | 3,479 人 | 270,465<br>(285,030) 円 | —             | 307,506<br>(323,181) 円 | —               | —      | —             | —         |
| 類似団体  | 50.3 歳 | 8 人     | 280,602 円              | 297,403 円     | 290,436 円              | —               | —      | —             | —         |

- (注) 1 「平均給料月額」とは、平成24年4月1日現在における職員の基本給の平均である。  
 2 「平均給与月額」とは、給料月額と毎月支払われる扶養手当、地域手当、住居手当、時間外勤務手当などのすべての諸手当の額を合計であり、地方公務員給与実態調査において明らかにされているものである。  
 また、「平均給与月額(国ベース)」は、国家公務員の平均給与月額には時間外勤務手当、特殊勤務手当等の手当が含まれていないことから、比較のため国家公務員と同じベースで再計算したものである。  
 3 国家公務員欄における「平均給料月額」及び「平均給与月額(国ベース)」の括弧書きは、給与改定特例法による措置がないとした場合の値(減額前)である。

(2) 職員の初任給の状況(平成24年4月1日現在)

| 区分    | 長南町 | 千葉県       | 国         |                    |
|-------|-----|-----------|-----------|--------------------|
|       |     |           | 総合職       | 一般職                |
| 一般行政職 | 大学卒 | 172,200 円 | 178,800 円 | 172,557(181,200) 円 |
|       | 高校卒 | 140,100 円 | 144,500 円 | 163,987(172,200) 円 |
|       |     |           |           | 133,418(140,100) 円 |

- (注) 国家公務員欄における「平均給料月額」及び「平均給与月額(国ベース)」の括弧書きは、給与改定特例法による措置がないとした場合の値(減額前)である。

(3) 職員の経験年数別・学歴別平均給料月額の状況(平成24年4月1日現在)

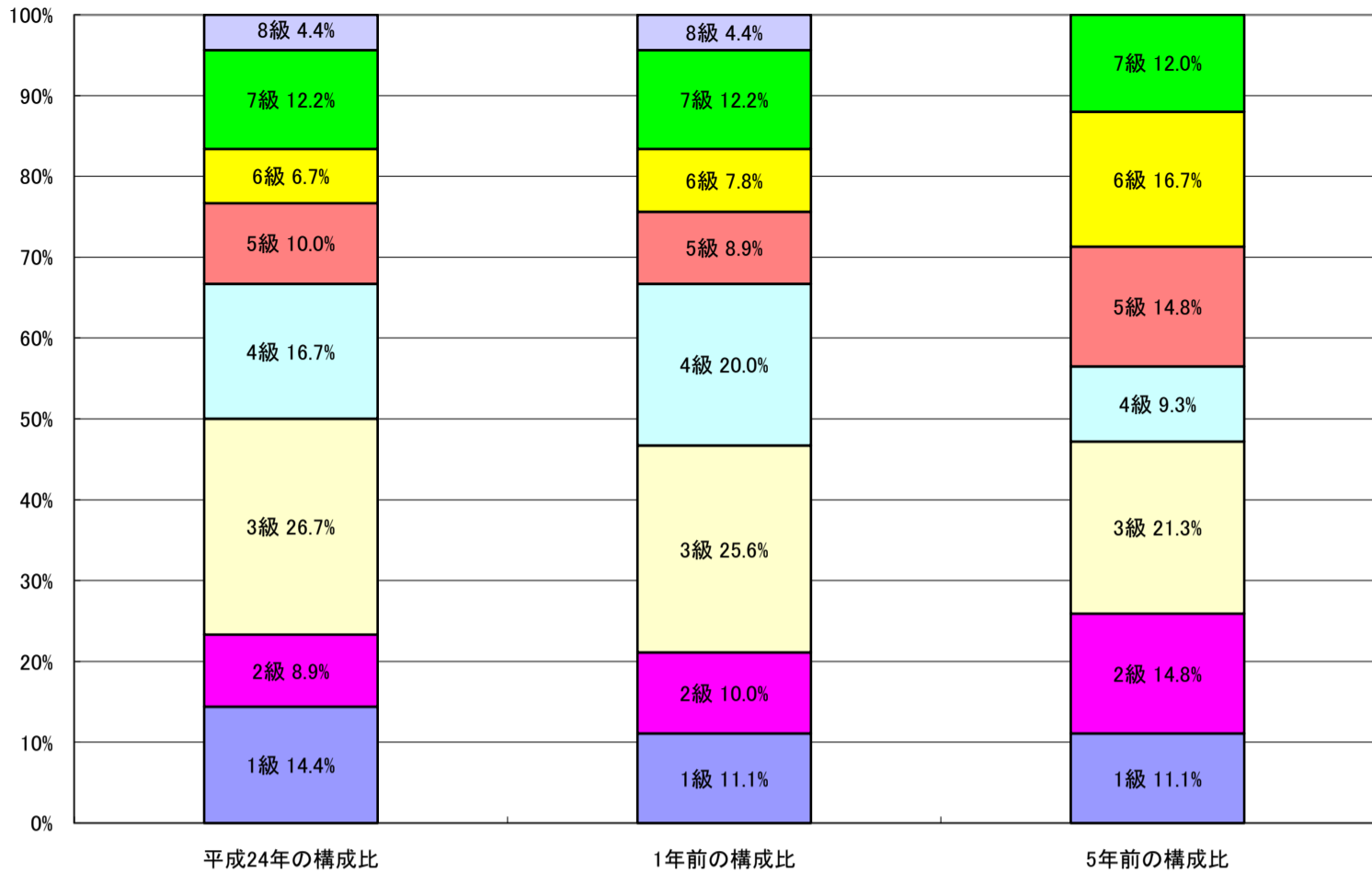
| 区分    | 経験年数10年 | 経験年数15年   | 経験年数20年   |           |
|-------|---------|-----------|-----------|-----------|
| 一般行政職 | 大学卒     | 246,300 円 | 277,800 円 | 325,400 円 |
|       | 高校卒     | 211,600 円 | 238,400 円 | 287,000 円 |
| 技能労務職 | 高校卒     | 200,300 円 | — 円       | 242,100 円 |

4 一般行政職の級別職員数等の状況

(1) 一般行政職の級別職員数の状況(平成24年4月1日現在)

| 区分  | 標準的な職務内容  | 職員数  | 構成比    |
|-----|-----------|------|--------|
| 1 級 | 主事補・技師補   | 13 人 | 14.4 % |
| 2 級 | 主事・技師     | 8 人  | 8.9 %  |
| 3 級 | 主任主事・主任技師 | 24 人 | 26.7 % |
| 4 級 | 副主査       | 15 人 | 16.7 % |
| 5 級 | 主査        | 9 人  | 10.0 % |
| 6 級 | 副主幹       | 6 人  | 6.7 %  |
| 7 級 | 室長・主幹     | 11 人 | 12.2 % |
| 8 級 | 課長        | 4 人  | 4.4 %  |

- (注) 1 長南町の給与条例に基づく給料表の級区分による職員数である。  
 2 標準的な職務内容とは、それぞれの級に該当する代表的な職務である。  
 3 室長には、事務局長などを含む。  
 4 職員数には、長生郡市広域市町村圏組合への派遣者を含まない。



(注) 平成18年度から平成21年度は、7級制

**(2) 昇給への勤務成績の反映状況**

|   |
|---|
| <p>1. 勤務成績の評定の実施状況<br/>地方公務員法第40条に基づき、育児休業者を除く全職員に勤務成績の評定を実施。</p> <p>2. 昇給への勤務成績の反映状況<br/>人事評価の結果を昇給へ反映するよう試行中。</p> |
|---|

**5 職員の手当の状況**

**(1) 期末手当・勤勉手当**

| 長 南 町  | 千 葉 県  | 国  |
|--|--|--|
| 1人当たり平均支給額(平成23年度)<br>1,284 千円   | 1人当たり平均支給額(平成23年度)<br>1,568 千円   | —  |
| (平成23年度支給割合)<br>期末手当 2.60 月分<br>( 1.35 )月分<br>勤勉手当 1.35 月分<br>( 0.65 )月分 | (平成23年度支給割合)<br>期末手当 2.60 月分<br>( 1.45 )月分<br>勤勉手当 1.35 月分<br>( 0.65 )月分 | (平成23年度支給割合)<br>期末手当 2.60 月分<br>( 1.45 )月分<br>勤勉手当 1.35 月分<br>( 0.65 )月分 |
| (加算措置の状況)<br>職制上の段階、職務の級等による加算措置<br>・役職加算 5%~15%                         | (加算措置の状況)<br>職制上の段階、職務の級等による加算措置<br>・役職加算 5%~20%<br>・管理職加算 15%・25%       | (加算措置の状況)<br>職制上の段階、職務の級等による加算措置<br>・役職加算 5%~20%<br>・管理職加算 10%~25%       |

(注) ( )内は、再任用職員に係る支給割合である。

**【 参 考 】 勤勉手当への勤務実績の反映状況 (一般行政職)**

|  |
|--|
| <p>1. 勤務成績の評定の実施状況<br/>地方公務員法第40条に基づき、育児休業者を除く全職員に勤務成績の評定を実施。</p> <p>2. 勤勉手当への勤務実績の反映状況<br/>5段階評価により実施し、現在試行しています。</p> |
|--|

(2) 退職手当（平成24年4月1日現在）

| 長 南 町      |                           |          | 国        |                           |          |
|------------|---------------------------|----------|----------|---------------------------|----------|
| (支給率)      | 自己都合                      | 勸奨・定年    | (支給率)    | 自己都合                      | 勸奨・定年    |
| 勤続20年      | 23.50 月分                  | 30.55 月分 | 勤続20年    | 23.50 月分                  | 30.55 月分 |
| 勤続25年      | 33.50 月分                  | 41.34 月分 | 勤続25年    | 33.50 月分                  | 41.34 月分 |
| 勤続35年      | 47.50 月分                  | 59.28 月分 | 勤続35年    | 47.50 月分                  | 59.28 月分 |
| 最高限度額      | 59.28 月分                  | 59.28 月分 | 最高限度額    | 59.28 月分                  | 59.28 月分 |
| その他の加算措置   | 定年前早期退職特例措置<br>(2%～20%加算) |          | その他の加算措置 | 定年前早期退職特例措置<br>(2%～20%加算) |          |
| (退職時特別昇給 ) |                           |          |          |                           |          |
| 1人当たり平均支給額 | 23,179 千円                 |          |          |                           |          |

(注) 退職手当の1人当たり平均支給額は、平成23年度に退職した職員に支給された平均額である。

(3) 地域手当（平成24年4月1日現在）

|                           |      |         |           |
|---------------------------|------|---------|-----------|
| 支給実績(平成23年度決算)            | — 千円 |         |           |
| 支給職員1人当たり平均支給年額(平成23年度決算) | — 円  |         |           |
| 支給対象地域                    | 支給率  | 支給対象職員数 | 国の制度(支給率) |
| —                         | — %  | — 人     | — %       |

(注) 地域手当の支給に関しては、条例上は支給することとしているが、現在特例条項を設け支給していない。

(4) 特殊勤務手当（平成24年4月1日現在）

|                           |          |                      |                                    |
|---------------------------|----------|----------------------|------------------------------------|
| 支給実績(平成23年度決算)            | 360 千円   |                      |                                    |
| 支給職員1人当たり平均支給年額(平成23年度決算) | 72,000 円 |                      |                                    |
| 職員全体に占める手当支給職員の割合(平成23年度) | 3.8 %    |                      |                                    |
| 手当の種類(手当数)                | 5件       |                      |                                    |
| 手当の名称                     | 主な支給対象職員 | 主な支給対象業務             | 左記職員に対する支給単価                       |
| 感染症処理手当                   | 担当課職員    | 感染症従事者に対する手当         | 作業1回につき 600円                       |
| 危険作業手当                    | 担当課職員    | 危険作業従事者に対する手当        | 作業1時間につき 300円                      |
| 行旅病人及び死亡者取扱手当             | 担当課職員    | 旅行中の病人や死亡者を扱う際の手当    | 取扱1件につき 病人の場合600円<br>死亡人の場合 1,000円 |
| 保安責任者従事手当                 | 担当課職員    | ガス主任者に対する手当          | 甲種 月額 20,000円<br>乙種 月額 10,000円     |
| 処理要員手当                    | 担当課職員    | 事故等に対応するための待機者に対する手当 | 月額 6,000円                          |

(5) 時間外勤務手当

|                         |          |
|-------------------------|----------|
| 支給実績(平成23年度決算)          | 9,956 千円 |
| 職員1人当たり平均支給年額(平成23年度決算) | 88 千円    |
| 支給実績(平成22年度決算)          | 8,806 千円 |
| 職員1人当たり平均支給年額(平成22年度決算) | 82 千円    |

(6) その他の手当（平成24年4月1日現在）

| 手当名   | 内容及び支給単価   | 国の制度との異同 | 国の制度と異なる内容       | 支給実績(平成23年度決算) | 支給職員1人当たり平均支給年額(平成23年度決算) |
|-------|--|----------|------------------|----------------|---------------------------|
| 扶養手当  | 配偶者…13,000円<br>配偶者のいない者の1人目…11,000円<br>その他…6,500円<br>特定期間の加算…5,000円    | 同じ       | 同じ               | 14,385 千円      | 232,021 円                 |
| 住居手当  | 職員の居住する借家<br>…11,000円～27,000円<br>自宅…1,000円(新築・購入した場合は5年を経過するまでは2,500円) | 異        | 自宅支給用件<br>国…制度なし | 5,700 千円       | 158,348 円                 |
| 通勤手当  | 通勤距離片道2km以上<br>2,500円～   | 異        | 使用距離区分           | 8,450 千円       | 69,264 円                  |
| 管理職手当 | 課長…10%<br>室長・主幹…8%<br>副主幹…6%   | —        | —                | 11,297 千円      | 376,584 円                 |
| 宿日直手当 | 一般の宿日直…4,200円  | 同じ       | 同じ               | 7,400 千円       | 71,157 円                  |

6 特別職の報酬等の状況（平成24年4月1日現在）

| 区 分              |            | 給 料 月 額 等                         |                           |            |
|------------------|------------|-----------------------------------|---------------------------|------------|
| 給<br>料           | 町 長        | 788,000円                          | (参考)類似団体における最高/最低額        |            |
|                  | 副町長        | 639,000円                          | 850,000 円 /               | 355,000 円  |
| 報<br>酬           | 議 長        | 284,000円                          | 675,000 円 /               | 304,500 円  |
|                  | 副議長        | 237,000円                          | 360,000 円 /               | 205,000 円  |
|                  | 議 員        | 213,000円                          | 320,000 円 /               | 164,900 円  |
| 期<br>末<br>手<br>当 | 町 長        | (平成23年度支給割合)                      |                           |            |
|                  | 副町長        | 3.95 月分                           |                           |            |
| 退<br>職<br>手<br>当 | 議 長        | (平成23年度支給割合)                      |                           |            |
|                  | 副議長<br>議 員 | 3.95 月分                           |                           |            |
| 退<br>職<br>手<br>当 | 町 長        | (算定方式)                            | (1期の手当額)                  | (支給時期)     |
|                  | 副町長        | 在職月 在職月数×35/100<br>方式 在職月数×25/100 | 13,238,400円<br>7,668,000円 | 任期毎<br>任期毎 |
|                  | 備 考        |                                   |                           |            |

(注) 退職手当の「1期の手当額」は、4月1日現在の給料月額及び支給率に基づき、1期（4年＝48月）勤めた場合における退職手当の見込額である。

7 職員数の状況

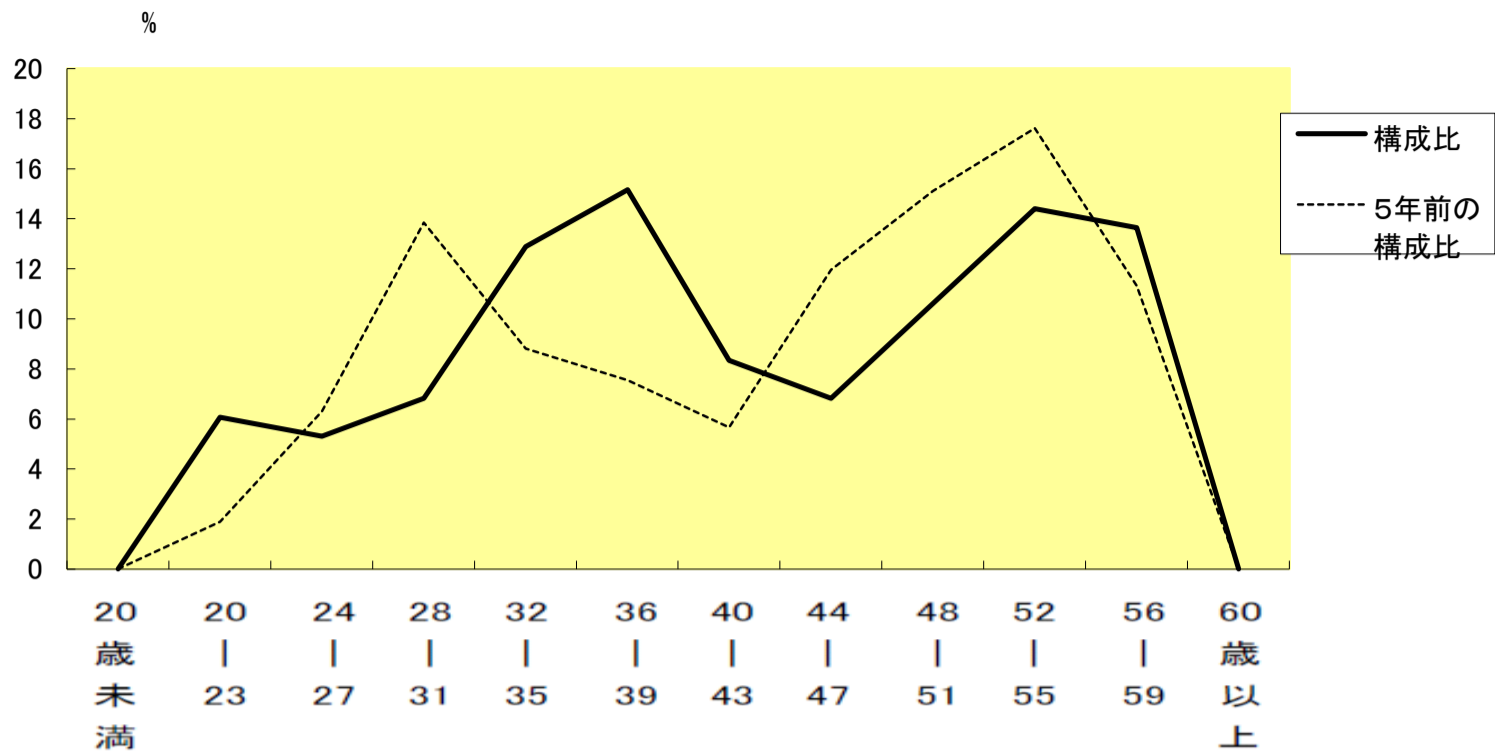
(1) 部門別職員数の状況と主な増減理由

(各年4月1日現在)

| 部 門                                       | 区 分                        | 職 員 数          |                | 対前年<br>増減数  | 主な増減理由  |           |
|---|----------------------------|----------------|----------------|---|---|-----------|
|   |                            | 平成23年          | 平成24年          |   |   |           |
| 普<br>通<br>会<br>計<br>部<br>門                | 一<br>般<br>行<br>政<br>部<br>門 | 議 会            | 2              | 2   |   |           |
|   |                            | 総 務            | 28             | 26  | ▲ 2   | 組織改革による減  |
|   |                            | 税 務            | 7              | 6   | ▲ 1   | 組織改革による減  |
|   |                            | 農林水産           | 9              | 10  | 1   | 業務内容充実のため |
|   |                            | 商 工            | 1              | 1   |   |           |
|   |                            | 土 木            | 8              | 7   | ▲ 1   | 組織改革による減  |
|   |                            | 民 生            | 26             | 26  |   |           |
|   |                            | 衛 生            | 9              | 12  | 3   | 保健師の採用    |
|   | 計                          | 90             | 90             |   | <参考><br>人口1万人当たり職員数 97.92 人<br>(類似団体の人口1万人当たり職員数 人) |           |
|   | 教<br>育<br>部<br>門           | 24             | 22             | ▲ 2   |   |           |
|   | 消<br>防<br>部<br>門           | —              | —              | —   |   |           |
| 小 計                                       | 114                        | 112            | ▲ 2            | <参考><br>人口1万人当たり職員数 121.9 人<br>(類似団体の人口1万人当たり職員数 人) |   |           |
| 公<br>会<br>営<br>計<br>企<br>業<br>部<br>門<br>等 | 下<br>水<br>道                | 1              | 1              |   |   |           |
|   | そ<br>の<br>他                | 17             | 19             | 2   | 組織改革による減  |           |
|   | 小 計                        | 18             | 20             | 2   |   |           |
| 合 計                                       |                            | 132<br>[ 160 ] | 132<br>[ 160 ] | [ 0 ]   | <参考><br>人口1万人当たり職員数 143.62 人                        |           |

(注) 1 職員数は一般職に属する職員数である。  
2 [ ]内は、条例定数の合計である。

(2) 年齢別職員構成の状況（平成24年4月1日現在）



| 区分  | 20歳未満 | 20歳～23歳 | 24歳～27歳 | 28歳～31歳 | 32歳～35歳 | 36歳～39歳 | 40歳～43歳 | 44歳～47歳 | 48歳～51歳 | 52歳～55歳 | 56歳～59歳 | 60歳以上 | 計    |
|-----|-------|---------|---------|---------|---------|---------|---------|---------|---------|---------|---------|-------|------|
| 職員数 | 人     | 8人      | 7人      | 9人      | 17人     | 20人     | 11人     | 9人      | 14人     | 19人     | 18人     | 人     | 132人 |

(3) 職員数の推移

| 部門別      | 年度    |       |       |       |       |       | 過去5年間の増減数（率）  |
|----------|-------|-------|-------|-------|-------|-------|---------------|
|          | 平成19年 | 平成20年 | 平成21年 | 平成22年 | 平成23年 | 平成24年 |               |
| 一般行政     | 107   | 101   | 96    | 97    | 90    | 90    | ▲ 17 (▲ 15.9) |
| 教育       | 31    | 27    | 26    | 24    | 24    | 22    | ▲ 9 (▲ 29.0)  |
| 普通会計計    | 138   | 128   | 122   | 121   | 114   | 112   | ▲ 26 (▲ 18.8) |
| 公営企業等会計計 | 21    | 22    | 22    | 19    | 18    | 20    | ▲ 1 (▲ 4.8)   |
| 総合計      | 159   | 150   | 144   | 140   | 132   | 132   | ▲ 27 (▲ 17.0) |

(注) 各年における定員管理調査において報告した部門別職員数

## 長南町の人事行政運営等の状況について

『長南町人事行政の運営等の状況の公表に関する条例』に基づき、公務員の能率的かつ適正な運営を推進するため、町職員の任免、給与、勤務時間その他の勤務条件、分限及び懲戒、服務、研修及び勤務成績の評定並びに福祉等の人事行政の運営の状況などについてお知らせいたします。

### 1 職員の任免及び職員数の状況

(1) 職員数(平成24年4月1日現在)

| 区分           | 町長事務部局 | 教育委員会事務部局 | 議会事務部局 | 農業委員会事務部局 | 合計   | 備考 |
|--------------|--------|-----------|--------|-----------|------|----|
| H23.4.1現在職員数 | 106人   | 24人       | 2人     | 0人        | 132人 |    |
| H24.4.1現在職員数 | 106人   | 22人       | 2人     | 2人        | 132人 |    |

(2) 採用・退職者数について(平成23年度)

| 区分 | 採用者数 | 退職者数 |
|----|------|------|
| 人数 | 3    | 12   |

(注) 退職者数には、他団体への任期満了により復帰した職員数も含む。

### 2 職員の勤務時間その他の勤務条件の状況

勤務時間の状況について(平成24年4月1日現在)

| 開始時刻 | 終了時刻  | 休憩              |
|------|-------|-----------------|
| 8:30 | 17:15 | 12:00～<br>13:00 |

### 3 職員の分限及び懲戒処分の状況

(1) 職員の分限処分の状況について(平成23年度)

| 降任 | 免職 | 休職 | 降給 |
|----|----|----|----|
| —  | —  | 3人 | —  |

(注) 地方公務員制度実態調査に準じ、同一の職員が複数回にわたって処分に付された場合は重複して計上している。

(2) 職員の懲戒処分の状況について(平成23年度)

| 戒告 | 減給 | 停職 | 免職 | 訓告等 |
|----|----|----|----|-----|
| —  | —  | —  | —  | —   |

### 4 職員のサービスの状況

(1) 年次休暇の状況について(平成23年度)

| 平均使用日数 | 消化率   |
|--------|-------|
| 6.5    | 17.0% |

(2) 育児休業及び部分休業の状況について(平成23年度)

|      | 育児休業<br>取得者数 | 部分休業<br>取得者数  |   |
|------|--------------|---------------|---|
|      |              | うち両休業<br>取得者数 |   |
| 男性職員 | —            | —             | — |
| 女性職員 | 3            | —             | — |
| 計    | 3            | —             | — |

### 5 職員の研修及び勤務成績の評定の状況

(1) 職員研修実施状況

長生郡市広域市町村圏組合による階層別研修、研修機関(千葉県自治研修センター)による専門研修を中心に実施しています。

(2) 勤務成績の評定の概要及び結果の活用状況

職員の執務について、定期的に能力や実績などに関して勤務成績の評定を行い、その評定結果を勤勉手当に反映させています。

## 6 職員の福祉及び利益の保護の状況

(1) 健康診断の実施状況（平成23年度）

| 区 分    |         | 受診者数 |
|--------|---------|------|
| 定期健康診断 | 結核検診    | 120人 |
|        | 成人病予防検査 | 124人 |

(2) 公務災害補償等(平成23年度)

| 区分   | 認定件数 |
|------|------|
| 公務災害 | 0件   |
| 通勤災害 | 0件   |

## 7 千葉県市町村公平委員会からの業務の状況報告

(1) 勤務条件に関する措置の要求に係る事項

該当する案件はなかった。

(2) 不利益処分に関する不服申立てに関する事項

該当する案件はなかった。