

# 長南町ため池ハザードマップ

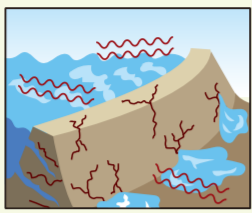
このため池ハザードマップは、千葉県が行ったため池氾濫解析の結果を基に、長南町が現地調査を行い作成したものです。満水のため池が決壊し、水が流出した場合に、どの範囲まで影響が及ぶかを示しています。実際の浸水区域は、ため池の貯水量、周辺の土地の利用状況の変化、豪雨などによる河川や水路の氾濫の状況により異なる可能性があります。このため池ハザードマップを使って、いざという時のために日頃から備えましょう。

長南町 産業振興課 (TEL: 0475-46-3397) 令和4年4月発行

## ため池決壊の要因

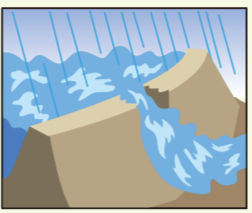
### 地震

地震が発生すると、堤防が異常な力を受けて亀裂や沈下が生じることがあります。また、本震直後ではなく、余震で決壊することもあり、注意が必要です。



### 大雨

近年、短時間に激しく降る大雨が日本各地で頻発しています。台風や梅雨時期に雨が降り続けると、ため池の水位が上昇し、ため池が決壊するおそれがあります。



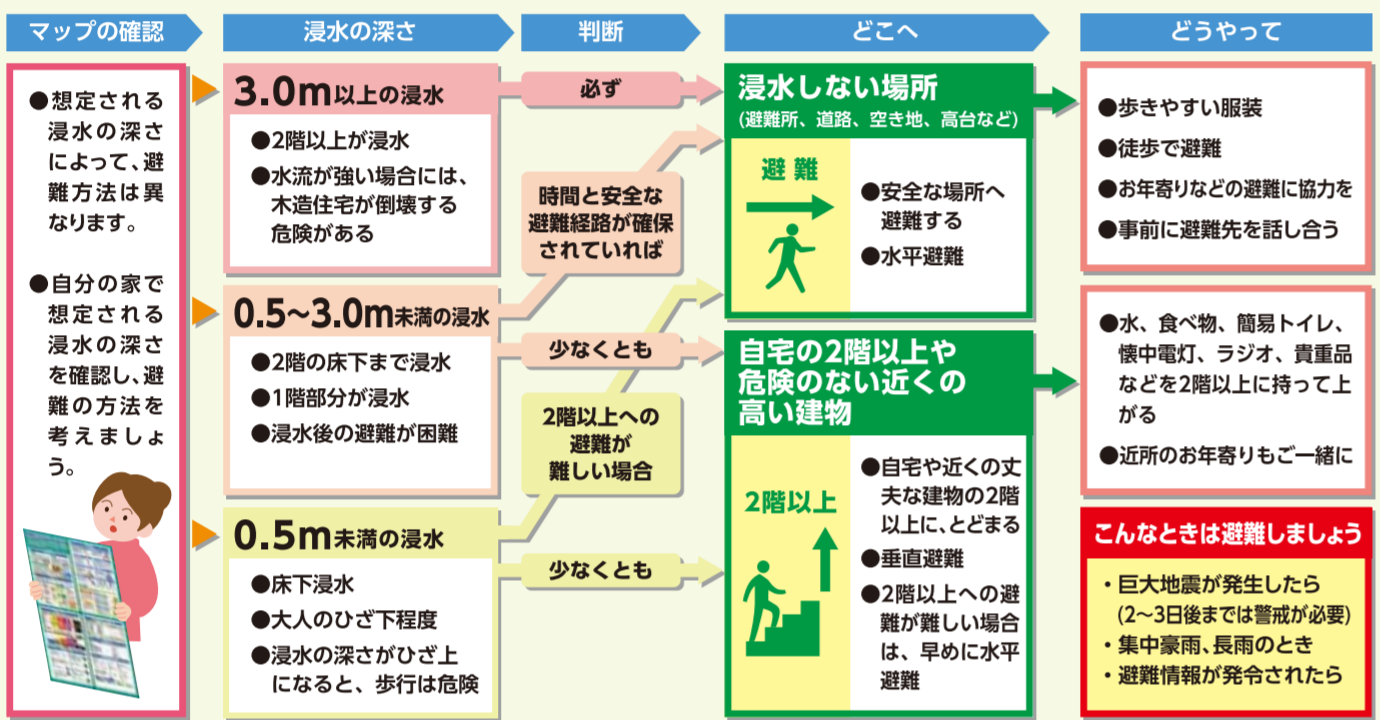
### ため池決壊以外の災害にも注意！

ため池が決壊している状況では、周辺で右図のような災害も発生している可能性がありますので、注意して避難しましょう。また、日頃から防災情報の入手先を確認し、地震時や大雨時に適切な行動をとれるよう、備えましょう。



## 避難方法

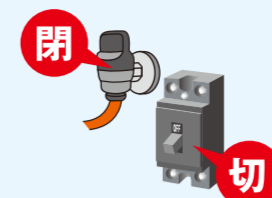
ため池が決壊すると一気に水が流れ出し、大変危険です。自宅などの浸水想定状況をマップで確認し、避難方法を決めておきましょう。



## 避難時の心得

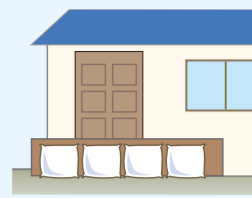
### 避難前に確認を

避難する時は、電気のブレーカーを落とし、ガスの元栓を閉め、床下の通気口などをふさぎ、戸締まりを確認しましょう。



### 避難前の被害軽減対策

扉の下の隙間から氾濫水が入ってくるので、土のうや板などで全面を囲み、タオルで隙間をふさぎます。ポリタンクは水を入れることで土のうとして使うことができます。



### 避難の呼びかけに注意を

危険が迫った時には、防災行政無線や広報車などから避難の呼びかけをすることがあります。呼びかけがあった場合には速やかに避難しましょう。



### 避難は徒歩で

車での避難は、歩行者・緊急車両の通行の妨げになります。また、浸水すると動かなくなるので使わないようにしましょう。



### 動きやすい格好で

動きやすい服装で、軍手をはめ、ヘルメットをかぶり、はき物は水に浸かっても歩きやすいものを選びましょう。レインコートは上下が分かれているタイプがよいでしょう。



### 危険なところには近寄らない

切れた電線のそばなど、危険な場所に近寄らないようにしましょう。また、氾濫水には汚水が混ざっているため、子供などがさわらないように気をつけましょう。



### 水面下は危険です。2人以上で避難を

浸水した場所を歩く時は、長い棒を杖がわりにして、マンホールや側溝がないか水面下の安全を確認し、2人以上での行動を心がけましょう。



### 歩ける水深の目安

歩ける水深の目安は、ひざ位までです。水深が浅くても流れが速くなると大変危険なので、無理な移動は避けてください。



### 土砂災害に注意！

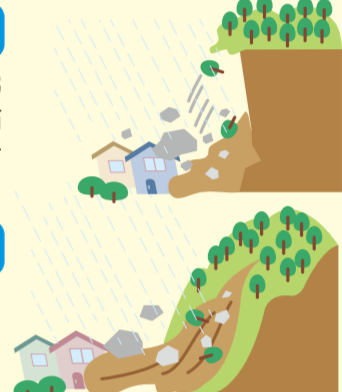
避難時には土砂災害のおそれのある区域に注意しましょう。千葉県は土砂災害防止法に基づき、土砂災害特別警戒区域・土砂災害警戒区域を指定しています。

#### 土砂災害特別警戒区域

土砂災害が発生した場合に、建築物に損壊が生じ住民などの生命又は身体に著しい危害が生じるおそれがあると認められる区域。特定の開発行為に対する許可制、建築物の構造規制などが行われます。

#### 急傾斜地の崩壊(がけ崩れ)

地中にしみ込んだ水分が土の抵抗力を弱め、雨や地震などの影響によって急激に斜面が崩れ落ちる現象が「急傾斜地の崩壊(がけ崩れ)」です。



#### 土石流

山腹・川底の石や土砂が長雨や集中豪雨などによって一気に下流へと押し流される現象が「土石流」です。



#### 地すべり

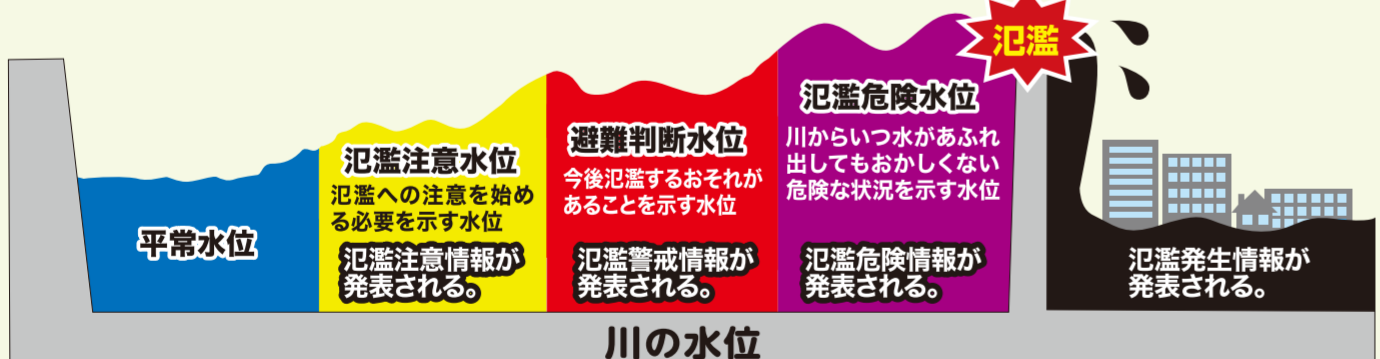
斜面の一部あるいは全部が、地下水の影響と重力によってゆっくりと斜面下方に移動する現象が「地すべり」です。

※長南町では、地すべりに関する土砂災害特別警戒区域・土砂災害警戒区域は指定されていません。

## 避難のタイミング

避難行動を促す「避難情報」は、「警戒レベル」の表示と併せて発令されます。避難のタイミングを見極める基準の一つとして、どのレベルで避難すべきか家族で話し合っておきましょう。

警戒レベル	1	2	3	4	5
避難情報	早期注意情報など	注意報など	高齢者等避難	避難指示	緊急安全確保
住民が取るべき行動	災害への心構えを高める。	ハザードマップなどにより、自らの避難行動の確認。	高齢者など、避難に時間を要する方は避難。そのほかの方は避難の準備をする。	安全な場所へ、全員避難。移動が危険と思われる場合は、自宅内より安全な場所に避難。	すでに災害が発生している状況。命を守るための最善の行動を取る。
警戒情報	早期注意情報	大雨・洪水注意報	大雨・洪水警報	土砂災害警戒情報	大雨特別警報



## 災害情報の入手先

### 防災行政無線

▶災害に関する情報などを町内45か所に設置したスピーカーから放送します。放送の内容は【0120-916-111】から確認できます。

### 緊急速報メール・エリアメール

▶気象庁が配信する緊急地震速報や津波警報、特別警報、国や地方公共団体が配信する災害・避難情報を特定のエリアの携帯電話に一斉にお知らせします。

### 長南町公式LINE

▶防災情報など、各種情報をお届けします。

### 国土交通省 川の防災情報

▶雨や川の水位の状況などが、インターネットを通じてリアルタイムで配信され、いつでもどこでも避難に必要な情報が確認できます。

<https://www.river.go.jp/index>

### NHK データ放送(テレビリモコンのdボタン)

▶地震の震度や津波の高さ、警報や注意報などの情報を速やかにお伝えします。また、災害情報や避難所情報、交通やライフラインについての情報もご覧いただけます。  
<https://www.nhk.or.jp/data/>

### 千葉県防災ポータルサイト

▶千葉県内の災害情報を幅広く入手できます。  
<https://www.bousai.pref.chiba.lg.jp/portal/>

### ちば情報マップ

▶地図を利用して千葉県の地域情報や行政情報をインターネットを通じて公開・提供するサイトです。防災情報も検索することができます。  
<https://map.pref.chiba.lg.jp/pref-chiba/Portal>

### 気象庁ホームページ

▶様々な災害についての情報を入手できます。  
<https://www.jma.go.jp/jma/index.html>

## 指定緊急避難場所など

### 指定緊急避難場所、指定避難所

地区名	施設名	所在地	指定緊急避難場所				指定避難所	電話番号
			大火災	地震	洪水	土砂災害		
長南地区	長南中学校	長南町長南2060	○	○	○	-	○	46-1190
長南地区	旧長南小学校	長南町長南770-1	○	○	○	○	○	40-5151
長南地区	中央公民館	長南町長南2125	-	-	-	○	○	46-1194
豊栄地区	旧豊栄小学校	長南町米満101	○	○	○	※	○	46-2141
東地区	旧東小学校	長南町地引1239	○	○	○	○	○	47-0103
西地区	旧西小学校	長南町佐坪1351	○	○	○	○	○	46-2142
西地区	陸上競技場	長南町報恩寺547-1	○	○	-	-	-	-

### 福祉避難所

地区名	施設名	所在地	電話番号
西地区	農村環境改善センター	長南町報恩寺559	46-1336

(注)「○」は指定、「-」は指定外  
※旧豊栄小学校は、土砂災害特別警戒区域の範囲の一部含まれているため、土砂災害のおそれがある場合は、避難経路、避難者収容部分を限定し、誘導や危険度確認を行う職員を配置したうえで開設します。

## 緊急時の連絡先

名称	連絡先
長南町役場	0475-46-2111
茂原警察署	0475-22-0110
茂原警察署 長南駐在所	0475-46-1193
長生都市広域市町村圏組合 消防本部	0475-24-0119
長生都市広域市町村圏組合 西消防署	0475-46-1196
長生都市広域市町村圏組合 水道部	0475-23-9481
東京電力パワーグリッド株式会社	0120-995-007
NTT東日本 故障受付サービス	固定電話から：113 固定電話以外：0120-444-113

## 非常用持出袋および備蓄品

### 非常用持出袋

外出時に被災したときのために、常に持ち歩くカバンに最低限必要なアイテムを入れておきましょう。

- 非常食
- 歯ブラシ
- ティッシュペーパー
- 飲料水
- 携帯トイレ
- ウェットティッシュ
- 携帯ラジオ
- ブランケット
- 感染症対策用品(マスク、消毒液など)
- 携帯充電器
- タオル
- ライター(マッチ)
- 小銭
- 予備電池
- 軍手
- ろうそく・ランタン
- 水筒
- ウェットティッシュ
- ハザードマップ
- ナイフ・缶切り・栓抜き
- ライト
- ホイッスル

### まとめておきたい大切な物

紙製の証書や証明書、印鑑などはファスナー付きビニールケースに入れておくと、防水にもなります。万一のために家族の写真を持ち歩くのもよいでしょう。

- 家族の写真
- お薬手帳
- 洗面用具
- 貯金通帳
- 年金手帳
- ラップフィルム
- 簡易トイレ
- 免許証
- 印鑑
- 毛布・ブランケット・寝袋
- 救急医療品
- 健康保険証
- 紙皿・紙コップ・割り箸
- 女性用の衛生用品
- 工具セット

## 我が家の防災メモ

緊急連絡先をメモしましょう。

緊急連絡先	電話番号	緊急連絡先	電話番号